

La gamme Kappa du constructeur américain Infinity vient d'accoucher d'une série II. Il s'agit en quelque sorte de variations sur un même thème dans la mesure où les grandes lignes techniques restent inchangées. Nous avons choisi le modèle 7.2i Series II pour ce banc d'essai.

INFINITY KAPPA 7.2i SERIES II

Les Infinity Kappa 7.2i Series II sont disponibles en érable veiné noir ou veiné clair. Leur finition est en tout point impeccable. Dimensions : 36,7 X 110 X 26 cm. Prix : 15 180 francs.

Infinity fait partie de ces grands constructeurs américains qui ont su imposer une image de marque sérieuse et pluridisciplinaire. Au catalogue Infinity on trouve en effet des solutions d'enceintes pour l'audio-vidéo, la haute-fidélité, mais aussi l'autoradio où la marque s'est taillé une excellente réputation.

La série Kappa représente le haut de gamme des enceintes destinées à la haute-fidélité. Cette dernière se compose de quatre modèles : la 6.2i, la 7.2i, la 8.2i et enfin la 9.2i. On trouve ensuite une enceinte absolue appelée Epsilon, que nous attendons d'ailleurs avec impatience.

La série II diffère de la précédente uniquement par les changements qui ont été opérés sur le filtre, ce qui a dopé ces enceintes de 2 décibels de plus. Le rendement moyen de la série Kappa passe donc de 87 à 89 décibels.

Comme toutes les enceintes de la série Kappa, La 7.2i est une colonne aux formes trapézoïdales

qui donnent une grande élégance à l'ensemble. Des raisons esthétiques mais aussi techniques bien précises ont présidé aux formes du coffret. Ainsi l'absence de parois parallèles empêche en grande partie la formation de ces ondes stationnaires néfastes à l'écoute.

Sur la face avant aux arêtes arrondies on trouve trois haut-parleurs avec un tweeter en haut, un médium au milieu et un HP de grave en bas. Le tweeter répond à la technologie Emit-R, une spécificité Infinity. Il s'agit d'une membrane plane et ronde réalisée à partir d'un support en Kapton que parcourt un ruban conducteur. Ce diaphragme présente l'avantage d'une extrême légèreté, donc d'une réponse en fréquence et d'une vélocité très importantes.

Ce haut-parleur commence à fonctionner dès 4.5 kHz et peut monter extrêmement haut en fréquences tout en acceptant de très grandes puissances. Néanmoins, et pour pallier tout risque éventuel de dégradation de ce haut-parleur, Infinity a prévu un système de protection qui coupe la restitution de ce HP dès que l'on a dépassé un certain niveau. De toute manière, ce haut-parleur possède une sorte de grille de protection qui sert en même temps de diffuseur.

Au-dessous nous trouvons le haut-parleur en charge des fréquences médium. Celui-ci, mis au point par Infinity, est spécifique : il s'agit d'un dôme (dit polydôme) fabriqué à partir d'un film polypropylène très fin et parfaitement amorti, de 7.5 cm de diamètre. De plus, pour limiter les interactions avec le haut-parleur de basse, ce transducteur est monté dans un compartiment qui bénéficie lui aussi d'un amortissement spécifique. Ce haut-parleur travaille entre 500 Hz et 4.5 kHz, ce qui correspond à la fréquence de coupure du tweeter. En deçà de ces fréquences, le grave est confié à un 25,4 cm de diamètre. Sa membrane, élaborée la aussi par Infinity, est en IMG, ce

qui se traduit par Injection Molded Graphite et représente un composite de fibres de graphite et de polypropylène. Cette structure a été mise au point afin d'obtenir une matière aussi légère que rigide, pouvant résister aux déformations et offrir une grande rapidité d'exécution.

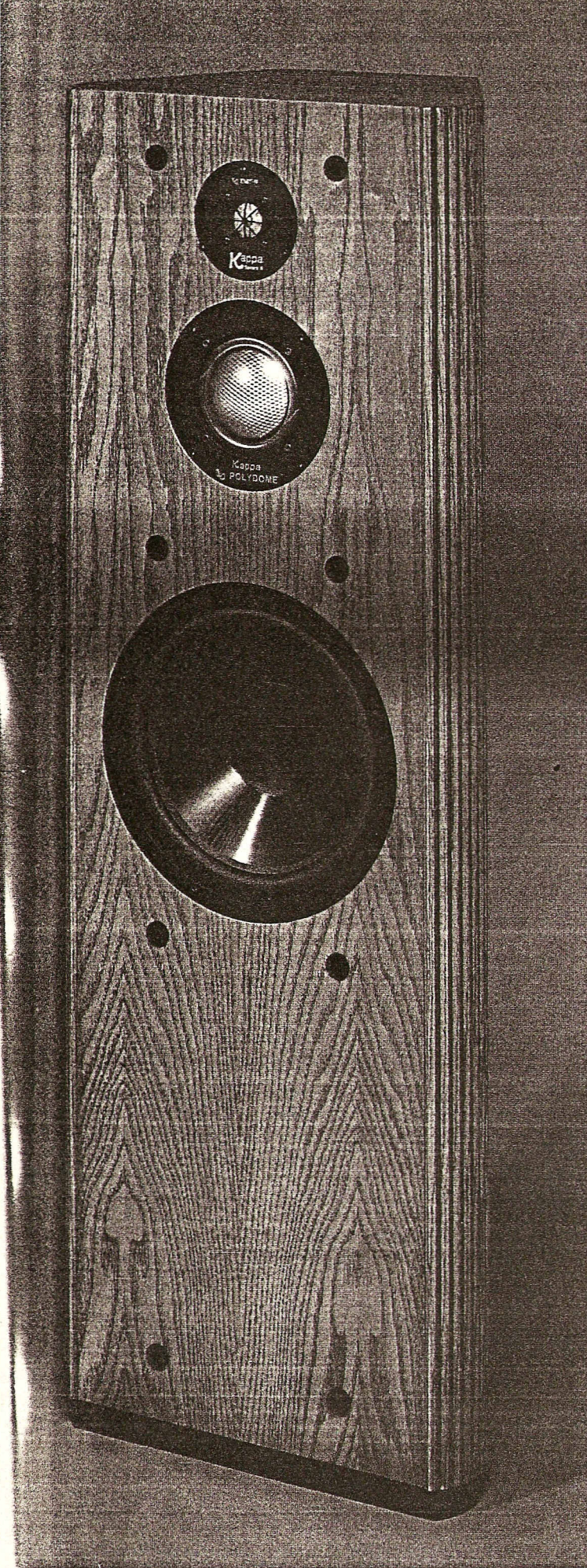
A l'arrière des Kappa 7.2i Series II on aperçoit un double bornier autorisant le bicâblage et la biamplification. Au-dessus de ce bornier nous trouvons deux potentiomètres. Ces derniers offrent à l'utilisateur la possibilité d'un réglage fin du niveau du tweeter et du médium. Tout cela pour harmoniser parfaitement la bande passante de ces enceintes suivant la nature de la pièce dans laquelle on les place.

Nous féliciterons encore une fois la marque Infinity pour la qualité de finition de ses enceintes, mais aussi pour les efforts qu'elle déploie en matière de recherche technologique.

ECOUTE

Précisons tout d'abord que quelques précautions sont à prendre avec ces enceintes pour en tirer le maximum. Les coller dans des coins ou trop près du mur arrière ne semble pas une idée heureuse tant le niveau de grave peut devenir envahissant. Pour notre part, nous les avons décollées du mur arrière d'au moins 1 m. et éloigné de 50 cm des murs latéraux.

Dès lors, les Infinity 7.2i font preuve d'une clarté dans le haut du spectre vraiment extraordinaire. Certains pourraient penser qu'elles exagèrent un petit peu, mais nous avons trouvé que, en de nombreuses occasions, l'écoute fut quasiment magique. Ces enceintes révèlent tous les détails avec une délicatesse superbe, dotant tous les instruments d'une grande richesse harmonique. Il faut avouer que l'accord du tweeter et du médium est particulièrement réussi. Parfaitement travaillé, le tweeter sait conjuguer à la perfection douceur et précé-



sion. Tout cela donne beaucoup de matière et de grain à la restitution, et un petit côté chatouillant dans l'aigu qui se mêle avec un milieu du spectre plein et riche. En revanche, et c'est d'ailleurs un peu paradoxal, l'image stéréophonique privilégie grandement l'ampleur par rapport à la précision. Ainsi, si on les compare aux Leedh Psyché par exemple, les Infinity 7.21i proposent une écoute beaucoup moins focalisée, où l'on a un peu de mal à positionner les musiciens dans l'espace ; on a en revanche un son grandiose et très ample. Sur ce terrain les Américains sont incorrigibles, préférant ce type de son à une écoute plus intimiste.

Le grave, et malgré tous nos essais, nous a paru décidément un peu trop généreux et manque pour le moins d'un peu de tenue. On pourrait lui souhaiter plus de nerf et de fermeté. Si sur de la musique baroque cette caractéristique ne saute pas aux oreilles, dès que l'on passe à de la musique symphonique, ou tout simplement plus moderne, on se prend à espérer un peu plus de tenue. Dès lors, le mariage avec un amplificateur nerveux est à recommander chaudement.

Mais nous ne voulons pas quitter ces enceintes sur une note pessimiste. Encore une fois, et comme nous l'avons déjà dit, les Infinity offrent aux différents instruments une densité sonore rare. Leur clarté et leur côté incisif et analytique sont réellement de très haut niveau. Le haut du spectre et le médium sont à prendre en exemples pour beaucoup d'enceintes tellement ils sont une merveille à entendre. Le rendu des ambiances est lui aussi parfaitement réussi : les Infinity savent — et c'est la leur grande qualité — plonger l'auditeur dans un tourbillon de musique.

PIERRE-YVES MATON

Système d'écoute : Marantz CD-23, amplificateur Isem Antares et Jadis DA-30, câbles Mit Terminator 3 et Wireworld Equinox.

CATEGORIE III
13 000 à 20 000 F

TIMBRE	★★★★★☆☆
DYNAMIQUE	★★★☆☆☆☆
IMAGE STEREO	★★★★☆☆☆☆
TRANSPARENCE	★★★★★☆☆
TECHNIQUE	★★★★★☆☆
ACHAT CONSEIL	★★★★★☆☆

Dans un souci permanent
d'améliorer la compétitivité
de nos produits, réajustement de
la fabuleuse gamme

VIMAK Corporation

grâce à un effort conjoint
entre fabricant et distributeur.

QUELQUES EXEMPLES :

DT-800
lecteur intégré
très haut de gamme
27 000 F.TTC.

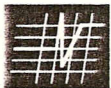
DT-1000
transport CD
sans compromis
35 000 F.TTC.

DS-1800
convertisseur D/A x 64
20 000 F.TTC.

DS-2000
convertisseur
D/A préampli (25 V)
27 000 F.TTC.

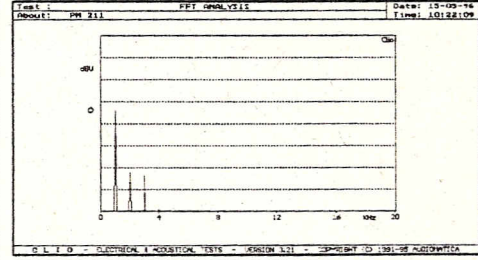
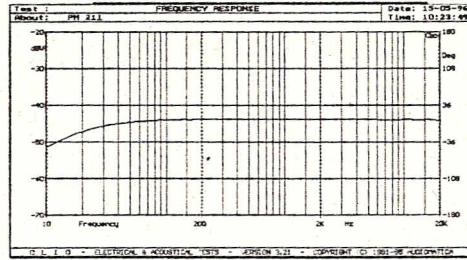
* tarif pouvant être réactualisé sans préavis.

-Documentation & points de vente :



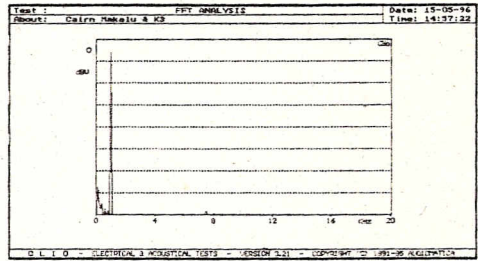
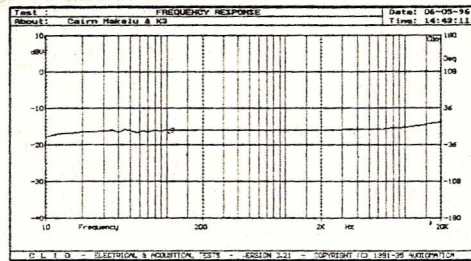
HIGH END AUDIO

99 Rue de Sèvres 75006 Paris.
Tél : 45 44 78 43.



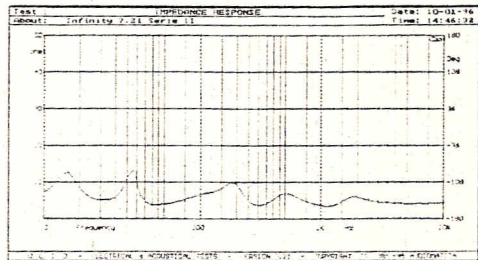
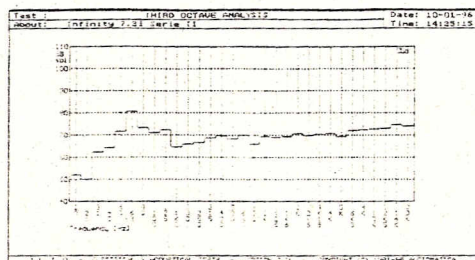
PM AUDIO LABS MP-211A & MP-L1S Page 54

Bande passante. Donnés pour une puissance de 25 watts, ces blocs monophoniques ne tiennent pas leur promesse, ce qui est d'autant plus surprenant que la puissance subjective est importante. Nous avons ainsi mesuré une puissance maximale de 14 watts. Le relevé indique d'ailleurs une nette atténuation au-dessous de 90 Hz. Il est donc recommandé d'utiliser des enceintes présentant une sensibilité d'au moins 92 dB. Spectre de distorsion. Relevé à la puissance maximale de 14 watts, le spectre de ces amplificateurs révèle un fort taux de distorsion. Constitué d'harmoniques 2 et 3, il atteint la valeur importante de 5,1 %. La remarque précédente concernant les enceintes s'impose donc afin de ne pas pousser ces blocs mono dans leurs derniers retranchements.



CAIRN MAKALU ET K3 Page 64

Bande passante. La puissance annoncée de 80 watts est parfaitement tenue. Dans le bas du spectre la linéarité est satisfaisante avec la reproduction du 20 Hz sans la moindre atténuation. On retrouve là les bienfaits de la généreuse alimentation double mono. La légère accentuation des hautes fréquences recommande le choix d'enceintes sans clarté excessive. Spectre de distorsion. Il est étonnant de constater que malgré les similitudes techniques avec le 4807 et une puissance notablement supérieure, ce nouvel ensemble Cairn présente un taux de distorsion encore inférieur ! A la puissance maximale, ce dernier ne dépasse pas 0,04 %, ce qui est totalement insignifiant.



INFINITY 7.2i Page 74

Les Infinity 7.2i ont été mesurées avec les réglages d'aigu et de médium, situés derrière en position médiane. La courbe 1 montre une légère remontée dans l'aigu, que l'on retrouve d'ailleurs à l'écoute. La seconde courbe, d'impédance cette fois, ne montre pas d'accidents notables. C'est donc une enceinte pas trop difficile à alimenter à condition de mettre un amplificateur d'une cinquantaine de watts, le rendement étant donné pour 89 dB.